



**Реалізація
компетентнісного
та інтегрованого
підходів до
вивчення казок
братів Я. і В. Грімм
5 клас. НУШ**



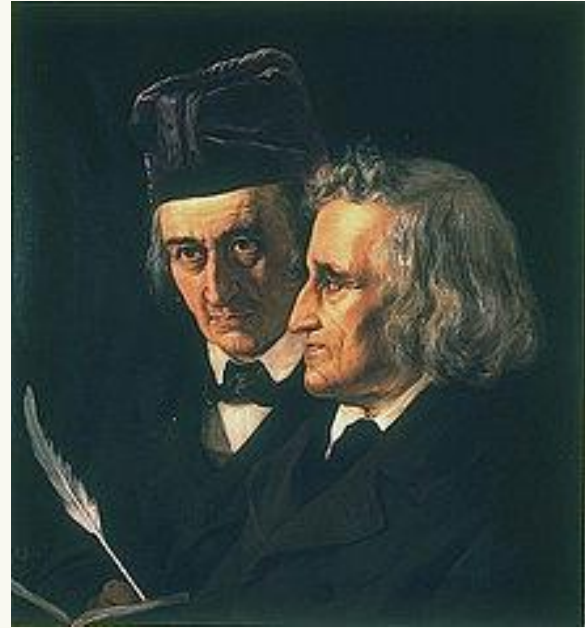
ГЕРОЇ НЕ ВМИРАЮТЬ!

Брати Я. і В. Грімм –
патріоти Німеччини

«Пані Метелиця»

Формування компетентностей:

- громадянські та соціальні компетентності;
- компетентності у галузі природничих наук, техніки і технологій;
- математична компетентність;
- вільне володіння державною мовою.



Елізабет Йєрїхау. Брати Грімм. 1855 р.

Понад 20 років брати Я. і В. Грімм працювали в Гессенській федеральній бібліотеці.



Бібліотека, де працювали Я. і В.
Грімм (нині – міська ратуша).
м. Кассель (Німеччина)



Музей братів Грімм.
м. Кассель (Німеччина)

Під час наполеонівських війн (1803 – 1815), у період французької окупації німецька мова була заборонена. Але брати Я. і В. Грімм боролися за збереження німецької мови і культури.



Невідомий художник. Брати Грімм слухають казки. XIX ст.

1812 р. – «Казки для дітей і родини»
1815 р. – другий том казок.

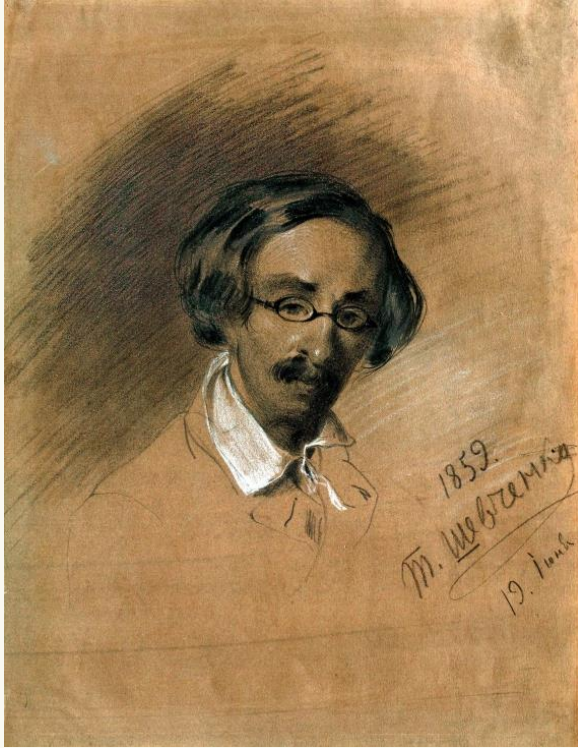


«Казки для дітей і родини». *Перше видання. 1812 р.*

«Якоб та Вільгельм Грімм завжди переймалися добробутом і честю своєї батьківщини, але ніколи не працювали задля тих чи тих політичних інтересів. Для них існувала одна **Німецька Батьківщина**, переможна велич якої вимагала самопожертви. (...) Їхнім прагненням було зберегти все, що могло стати пам'ятником німецькому духу».

Герман Грімм, син Вільгельма Грімма





Шевченко Т.Г. Портрет М. Максимовича. 1859 р.

Шляхом братів Я. і В. Грім

1834 р. – «Українські народні пісні» (М. Максимович за участі М. Гоголя)

1870 р. – «Народні південноруські казки» (І. Рудченко)

1876 р. – «Малоруські народні сказання та оповідки» (М. Драгоманов) та ін.

Українські казки збирали й записували в різні часи Павло Чубинський, Борис Грінченко, Степан Руданський та ін.

У колі любителів народної культури

«Пані Елізабет фон Арнім для маленького Йоганнеса Фраймунда».
Присвята до першого видання «Казок для дітей і родини» (1812)



П. Е. Штрюлінг. Людвіг фон Арнім. 1805 р.



Л. Е. Грімм. Беттіна фон Арнім. 1802 р.

Робота Беттіни фон Арнім. Папір, ножиці.



*«Чарівний ріг хлопчика».
Збірка народних пісень*

«Пані Метелиця»: туга за рідним краєм



Кадр із кінофільму «Фрау Холле».
Реж. Б. Фюрнайзен, Німеччина, 2008 р.

«Нарешті вона сказала до старої:
– Взяла мене туга за рідним краєм, і хоч мені у вас дуже добре, проте довше я тут зоставатися не можу, мені треба вернутися до своїх.
Пані Метелиця сказала:
– Мені подобається, що тебе тягне додому. І за те, що ти вірно мені служила, я сама тебе виведу нагору».



Обговорення

1. Чому засумувала падчірка?
2. Як сприйняла її слова пані Метелиця?
3. Чи сумувала за своєю домівкою ледащиця?
4. Хто з дівчат і з якої причини сама попросилася додому, а кого пані Метелиця попросила піти?

О. Кубель. Ілюстрація до казки «Пані Метелиця». 1930 р.

Життєві ситуації

1. Поясніть, що для вас означає поняття *любов до рідного дому*? Хто з персонажів мав це почуття?
2. Уявіть, що ви живете в гарному, але чужому місці, далеко від рідного дому, в якому є певні проблеми. Чи хотіли б ви повернутися додому? Поясніть.



Кадр із кінофільму «Фрау Холле».
Реж. Б. Фюрнайзен, Німеччина, 2008 р.

Звідки береться сніг?

Компетентності у галузі природничих наук

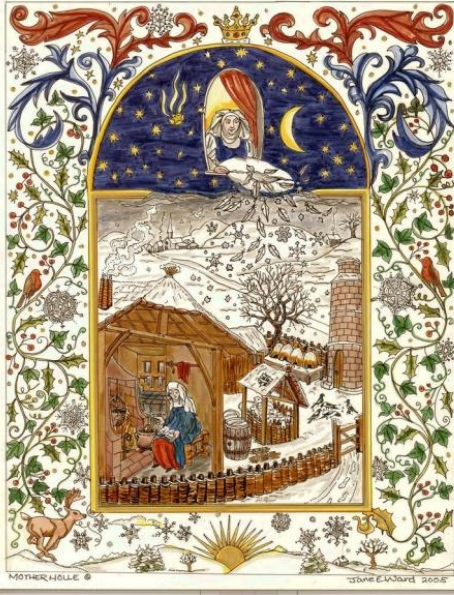


Наукове пояснення світу
VS
Міфологічне пояснення світу

Й. М. Седлунг. Ілюстрація до казки «Пані Метелиця». 1939 р.

Яка вона, фрау Холле?

- ❖ Відповідальна за зимові явища, пов'язані з водою (сніг, крига, хурделиця тощо).
- ❖ Покровителька добродішних дівчат і жінок.
- ❖ Зовні негарна (страшна баба із великими зубами), але справедлива.



Дж. Уорд. Матінка Холле. 2005 р.



Фрау Холле. Лялька (Німеччина)



А. Пек. Криниця фрау Холле. 1955 р.



А. Андерсон. Ілюстрація до казки «Пані Метелиця». 1910 р.

Евристичне завдання до тексту

1. Знайдіть опис пані Метелиці. Які деталі свідчать про те, що це саме фрау Холле – героїня німецького фольклору?
 2. Доведіть, що пані Метелиця є справедливою.
-

Письмово

Доберіть п'ять синонімів до слова *Метелиця*.
Який із них міг би стати українською назвою казки?



Кадр із кінофільму «Фрау Холле». Реж. Б. Фюрнайзен, Німеччина, 2008 р.

Скільки добрих і поганих учинків?

Математична компетентність



падчірка



ледащиця



удова



пані Метелиця

*Робота в команді.
Гра «Що в кошиках?»*

1. Читаючи казку, порахуйте, скільки добрих або недобрих учинків зробили героїні твору. Напишіть їх на смужках паперу (рожевий – добрі справи, синій – погані справи) і покладіть до певного кошика.
 2. У кого з героїнь найбільше рожевих смужок? У кого найбільше синіх?
 3. Які риси характеру персонажів виявилися при тому?
-

Навіщо починок?

Компетентності в технологіях

Починок — пряжа намотана на веретено.



В.А. Тропінін. Дівчина з веретеном. 1820 р.

Дослідження

З допомогою Інтернету або словників з'ясуйте значення слова *починок*. У якому значенні воно вжито в казці братів Грімм? Як використовували починок у давнину, зокрема в Німеччині та в Україні? Підготуйте коротке повідомлення. Доберіть світлини.

Любімо українську!

Вільне володіння державною мовою

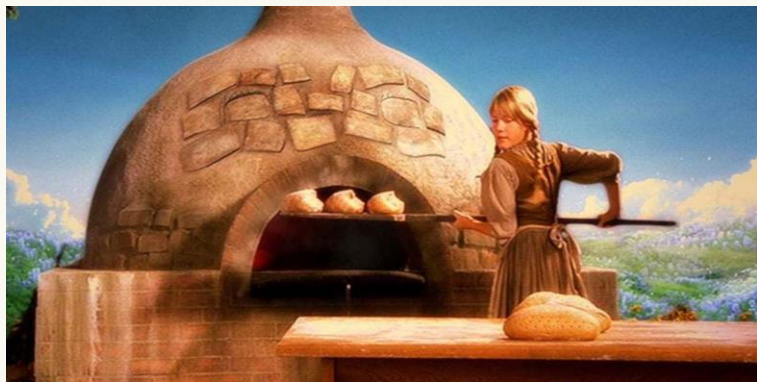


Кадр із кінофільму «Фрау Холле».
Реж. Б. Фюрнайзен, Німеччина, 2008 р.

Криниця –
Пасербиця –
Цямрина –
Лаяти на всі заставки –
Лука –
Щодня їла смажене й
пряжене –



Чарівні й нечарівні предмети в казці



Кадр із кінофільму «Фрау Холле».
Реж. Б. Фюрнайзен, Німеччина, 2008 р.

Робота в групах

Гра «Знайди чарівні й нечарівні предмети у творі».
Кожна група отримує один предмет або його зображення: *подушка, нитка, починок, хліб, піч, яблуко, яблуня, брама, криниця*. Необхідно розповісти про історію цього предмета на підставі казки «Пані Метелиця», встановити його роль у творі, а також його властивості (чарівні або побутові).